

# Koncepce rodinné politiky města Hodonína

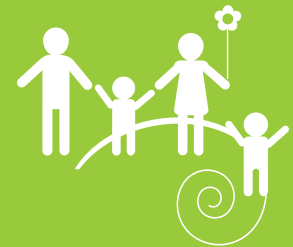




# Koncepce rodinné politiky města Hodonína

*„Když pomáháme rodině, uzdravujeme svět“*

(Virginie Satirová)



Rodina a její život – je jako mikrokosmos světa. Hodnoty jako síla vazby, intimita, autonomie, důvěra v sebe a druhé, schopnost komunikovat, jsou životně důležitá témata, na kterých závisí kvalita našeho života. Právě rodina je tím prostorem, ve kterém dochází k formování osobnosti člověka, prostorem, kde se vytváří lidský kapitál, místem výchovy a místem, kde se pokládají základy budoucích generací. Na tom, jak rodina prosperuje, závisí udržitelný rozvoj naší společnosti, rozvoj kulturní, sociální i ekonomický.

Přes tuto velkou hodnotu, kterou má rodina v tom nejširším slova smyslu, musíme konstatovat, že česká rodina slabne. Spolu s ní dochází k oslabování soudržnosti jejich jednotlivých členů. Postavení žen a dětí je zranitelnější než dříve a to do té míry, že některé děti se nenarodí vůbec, jiné se narodí, ale do poměrů, které je předem obírají o jejich životní šance, kterých se dostává jejich šťastnějším vrstevníkům.

V posledních letech jsme svědky toho, že se ve veřejné a sociální politice začínají prosazovat změny, které vycházejí ze starého známého a věčně platného tvrzení, že bez soudržné rodiny nebude soudržná společnost, že lidé, jejichž základní očekávání a touhy nebudou ve zdravě fungující rodině dostatečně naplněny, budou méně spokojeni se svým životem, což pak přináší společnosti dodatečně vysoké náklady a to jak v rovině ekonomické, tak sociální i emoční.

Koncepce rodinné politiky města Hodonína vychází z důležitého dokumentu, kterým je Rodinná politika Jihomoravského kraje a shoduje se s ní ve všech jejich důležitých oblastech, které se Jihomoravský kraj rozhodl podporovat ve všech obcích.

Struktura dokumentu kopíruje Koncept rodinné politiky kraje a odpovídá vytyčenému cíli, kterým je podpora systémového přístupu k opatřením rodinné politiky. Vychází a reaguje na základě zhodnocení současné situace rodin v Jihomoravském kraji a svou optiku ještě dále zaostřuje na aktuální zhodnocení situace rodin ve městě Hodoníně.

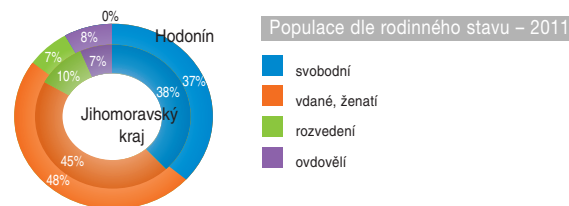
Věříme, že se tento materiál stane dobrým kompasem pro všechny stávající i budoucí veřejné činitele města Hodonína, díky kterému bude nastartován dlouhodobý růst a rozvoj v této klíčové a prioritní oblasti a postupně tak zvrátí negativní trendy, které nepříznivě ovlivňují život hodonínským rodinám.

Mgr. Martin Bušina  
Bc. Michaela Klepáčová

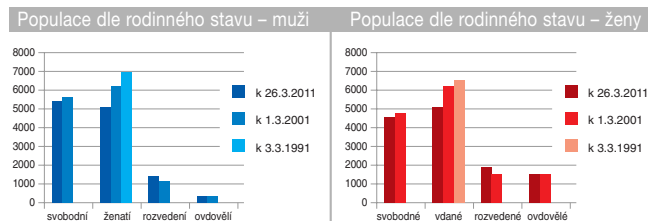
Při hodnocení byly využity údaje ze Sčítání lidu, domu a bytů (SLDB), tj. údaje z roku 1991, 2001 a v některých případech i z roku 2011.

### Struktura podle rodinného stavu

Struktura celkové populace podle rodinného stavu se v Hodoníně mírně liší od struktury krajské populace. Rozdíly jsou patrné zejména v zastoupení vdaných a ženatých, kterých je v Hodoníně o 3 procentní body méně ve srovnání s krajskou populací, v níž je zase o 3 procentní body méně rozvedených. To by mohlo svědčit o vyšší rozvodovosti v Hodoníně.



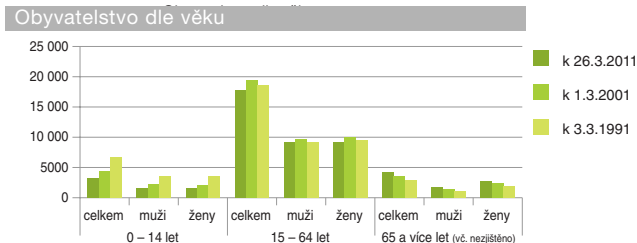
Podobné rozdíly ve struktuře dle rodinného stavu jsou i mezi muži a ženami v Hodoníně. Významnější odchylky ve struktuře dle rodinného stavu lze najít ve vyšším podílu ovdovělých žen. Podíl svobodných mužů je v Hodoníně vyšší než svobodných žen (cca o 1000 mužů). Během posledních 10 let výrazně poklesl počet ženatých mužů a vdaných žen asi o 1200 osob u každého pohlaví. Evidentně více je



rozvedených žen než rozvedených mužů, toto přetrvává od roku 2001 dosud.

## Struktura obyvatelstva podle věku

Výraznější rozdíly lze nalézt v pohlavní struktuře, kde v Hodoníně je vyšší zastoupení mužů od 0 do 14 let o 161 mužů v roce 1991, o 154 mužů v roce 2001, o 67 mužů v roce 2011. Ve věkové hranici od 15 – 64 let je zajímavostí, že v roce 1991 a v roce 2001 bylo více žen (o 260 žen v roce 1991 a o 96 žen v roce 2001, přitom poměr obou pohlaví se během tohoto období srovnával) a v roce 2011 se poměr téměř zcela vyrovnal – o 3 muže více než žen.



## Rodiny dle sňatkovosti, rozvodovosti a potratů

Jak je patrné z grafu, byl jediným rokem, kdy rozvodovost byla vyšší než sňatkovost, rok 1998. V té době byla také nejvyšší potratovost, která se zvýšila nejvíce v roce 2007 a 2009.

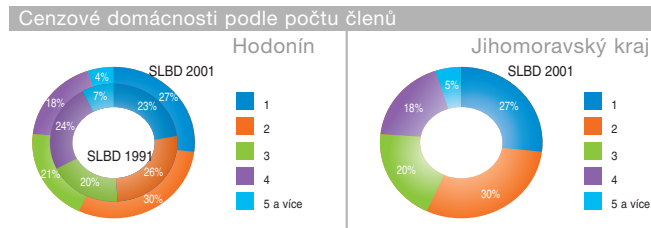
Nejvíce sňatků bylo uzavřeno v letech 2000, 1999 a 2005, nejvyšší rozvodovost byla v letech 1998, 2003 a 2006. Z toho lze vyvodit, že vyšší sňatkovost se v rozvodovosti mohla projevit za 3 – 4 roky. Nejvyšší procentní podíl mezi sňatky a rozvody byl, jak už bylo uvedeno výše, v roce 1998, následně v roce 2003, 2001 a 2004.

Dobrym znamením je, že rozvodovost od roku 2006 znatelně klesá a to i přes skutečnost, že stejný trend nelze vypozařovat u uzavírání sňatků.



## Struktura domácností

Mezi roky 1991 a 2001 se u cenových domácností zvýšilo jak zastoupení jednočlenných tak i dvoučlenných domácností. Mírně vzrostl i podíl dvou a tříčlenných domácností. Toho bylo samozřejmě dosaženo na úkor snížení podílu domácností se čtyřmi a více členy, které v roce 1991 tvořily třetinu cenových domácností a v roce 2001 už představovali necelou čtvrtinu.



Mezi lety 1991 a 2001 se v Hodoníně zvýšil počet cenových domácností<sup>1)</sup> o 5%. Negativní vývoj je zaznamenán u počtu neúplných rodin, kde dochází k nárůstu, a to jak u neúplných rodin bez závislých dětí proti roku 1991, tak zvláště u neúplných rodin se závislými dětmi. Vliv na tento vývoj má růst rozvodovosti. Největší změnou oproti roku 1991 je nárůst počtu vícečlenných nerodinných domácností.

Typ domácnosti	Hodonín		2001		Jmk 2001 v %
	abs.	v %	abs.	v %	
Cenzové domácnosti celkem	10584	100	11153	100	100
v tom:					
úplné rodiny	6986	66,0	6182	55,4	57,0
bez závislých dětí	2782	26,3	3108	27,9	7,8
se závislými dětmi	4204	39,7	3074	27,6	26,9
neúplné rodiny	1159	11,0	1700	15,2	13,5
bez závislých dětí	457	4,3	625	5,6	1,7
se závislými dětmi	702	6,6	1075	9,6	7,8
vícečlenné nerodinné domácnosti	22	0,2	210	1,9	2,2
domácnosti jednotlivců	2417	22,8	3061	27,4	27,3
z toho bydlící samostatně	2363	22,3	.	.	20,7

<sup>1)</sup> **Cenzová domácnost** – je tvořena z osob společně bydlících v jednom bytě na základě jejich příbuzenských nebo jiných vztahů v rámci jedné hospodářské domácnosti. Je to základní jednotka, která se už dále nečlení. Rozlišují se čtyři základní typy cenových domácností: **domácnost rodinná** – úplná rodina (manželský pár respektive soužití druhá a družky – tzv. faktické manželství – bez dětí nebo s dětmi), **domácnost rodinná** – neúplná rodina (jeden z rodičů s alespoň jedním dítětem), **vícečlenná nerodinná domácnost** (dvě nebo více osob příbuzných i nepříbuzných, společně hospodářících, kteří netvoří rodinnou domácnost) a **domácnost jednotlivců**.

## Prognózy ve vývoji počtu cenzových domácností do roku 2030 v Jihomoravském kraji

V rámci přijatých předpokladů bude při stagnaci počtu obyvatel přibývat cenzových domácností zhruba do roku 2020 a poté dojde k mírnému poklesu. Bude to způsobeno hlavně dlouhodobým úbytkem počtu úplných rodinných domácností se závislými dětmi (malý vzestup do roku 2010 je opožděný projev reprodukční aktivity ročníků demografické vlny 70. let). Naproti tomu bude i při poklesu intenzity manželského (partnerského) soužití starších početně silnějších generací neustále přibývat úplných rodinných domácností bez závislých dětí (tj. bez dětí vůbec, pomaleji s nezávislými dětmi), které se stanou častějším způsobem života i ve věku nad 75 – 80 let.

Kolem roku 2010 dosáhl vrcholu počet neúplných rodinných domácností se závislými dětmi, poté se začal snižovat úměrně tomu, jak „vysychal“ zdroj jejich vytváření ze stále nižších počtů úplných rodin se závislými dětmi. Poměrně rychle se bude zvyšovat počet ostatních vícečlenných domácností, tj. neúplných rodinných domácností bez závislých dětí a ostatních, typu prarodič s nezávislým vnukem, dva sourozenci, partnerské svazky osob stejného pohlaví aj., částečně z tlaků vzniklé sociální situace. Počet domácností jednotlivců by se měl podle našich výpočtů zvýšit během třiceti let téměř o 400 tisíc na více než 1,6 miliónu, a to hlavně vlivem rostoucího počtu osob ve vyšším věku, přes určitou už naznačenou redukci.

Výsledky sčítání 2001 o domácnostech a s některými metodickými změnami „naznačily“ dlouhodobé následky změn demografického chování již v období před jeho stabilizací. Také proto jsou očekávány menší změny počtů jednotlivých typů domácností v období 2001 – 2010. V dalších dvou desetiletích se projeví zvláště důsledek situace, že podstatně nižší počty potenciálních rodičů (ročníky 1996 a další) budou mít již ve druhé generaci nižší počty dětí. Sekundárně se budou snižovat také počty neúplných rodinných domácností se závislými dětmi. Dále porostou počty ostatních vícečlenných cenzových domácností. Udrží se však i při uvažované „sociální“, redukci vysoké přírůstky domácností jednotlivců.

## Populační vývoj

Počet obyvatel města Hodonína se v roce 2010 pohyboval okolo 25 400 osob, což je zhruba o 5 tisíc osob méně ve srovnání s rokem 1991. Počet obyvatel tak ve sledovaném období klesal. Na tomto stavu se podílí nejen přirozený přírůstek, který v letech 1994 – 2006 byl spíše přirozeným úbytkem, neboť v těchto letech počet zemřelých převyšoval počet živě narozených. Počet obyvatel města Hodonína se snižuje také kvůli migraci, kdy s výjimkou let 1992 a 1993 bylo migrační saldo záporné. V roce 2010 se pokles počtu obyvatel zmírnil, přirozený přírůstek je sice kladný, ale nedokáže kompenzovat ztráty způsobené migrací, přestože migrační úbytky se toho roku oproti letům předchozím snížily.

Počet živě rozených dětí v letech 1991 – 1996 výrazně poklesl (401 dětí v roce 1991 na 233 živě narozených dětí v roce 1996), v letech 1997 a 1998 došlo k mírnému nárůstu. Vůbec nejnižší počet narozených dětí v průběhu jednoho roku během uplynulých 20 let byl zaznamenán v letech 2001 a 2003, kdy se narodilo pouze 201 dětí. Od té doby se počet narozených dětí zvyšuje. Počet zemřelých s výjimkou roku 1991 nepřekročil 300 osob.

Pohyb obyvatel ve vybraných letech (1991 – 2010), Hodonín											
rok	* počet obyvatel	narození	zemřeli	přirozený přírůstek	přistě-hovali	vystě-hovali	saldo migrace	celkový přírůstek	sňatky	rozvody	potraty
1991	30 784	401	318	83	592	645	-53	30	262	63	.
1996	28 363	233	282	-49	404	445	-41	-90	157	114	178
2001	27 323	201	291	-90	401	617	-216	-306	113	93	131
2006	26 173	257	288	-31	389	474	-85	-116	133	103	115
2007	26 026	265	264	1	381	595	-214	-213	130	99	138
2008	25 799	256	237	19	402	631	-229	-210	122	86	118
2009	25 603	292	260	32	379	572	-193	-161	131	81	132
2010	25 367	262	260	2	315	603	-288	-286	125	75	116

\* počet obyvatel k 1.7.

Jak již bylo na začátku zmíněno, koncepce rodinné politiky města Hodonína vychází z koncepce rodinné politiky Jihomoravského kraje, tedy i jednotlivá opatření, cíle a rozsahy podpory kopírují jednotlivá opatření.

### **Opatření 1: Podpora vytváření vhodných životních podmínek pro fungování rodin a spoluvytváření prostředí příznivého rodině**

**Cíl:** Cílem podpory je nabídnout takovou formu a rozsah podpory a pomoci, které prospívají soudržnosti rodiny a současně respektují její autonomii. Podpora kraje a tím i podpora města Hodonína rozšiřuje státní sociální podporu rodiny a dotýká se jednotlivých životních fází rodiny. Podpora rodiny nepomáhá jen ke zvládnutí nároků kladených na život v rodině, ale pomáhá vytvářet i hodnoty, z nichž čerpá celá společnost.

**Rozsah podpory:** Podpora je určena místními subjekty a nezáskovým organizacím, které pracují s konkrétními cílovými skupinami.

**Popis opatření:** Opatření zahrnuje podporu veškerých vnějších podmínek života rodin vyjma specifických oblastí popsaných v opatřeních pod body 2,3,4.

**Jedná se o:**

- finanční podporu neziskových pro-rodinných organizací,
- nepřímou finanční podporu v podobě slev pro rodiny,
- dotace do infrastruktury zohledňujících potřeby členů rodin v závislosti na jednotlivých životních fázích,
- směřování dotační podpory do oblastí vzdělávacích programů pro rodiny.

#### **Konkrétní opatření**

##### **1.1. Opatření v oblasti materiální pomoci**

- 1.1.1. Slevy pro rodiny
- 1.1.2. Dotační programy na podporu pro-rodinných aktivit

##### **1.2. Opatření v oblasti rozvoje infrastruktury**

- 1.2.1. Rozvoj bezbariérovosti a průchodnosti obce
- 1.2.2. Rozvoj specifické infrastruktury: místa pro přebalování a krmení dětí na veřejných místech
- 1.2.3. Rozvoj dopravní obslužnosti
- 1.2.4. Rozvoj cykloturistiky v Hodoníně a okolí
- 1.2.5. Rozvoj dětských hřišť apod.

1.2.6. Bydlení jako nezbytná životní podmínka dobře fungující rodiny

1.2.7. Sociální práce jako nástroj předcházení sociálnímu vyloučení

### **Opatření 2: Slučitelnost zaměstnání a rodiny**

**Cíl:** Cílem podpory je umožnit rodičům sladění pracovního a rodinného života, aniž by museli rezignovat na své rodičovství nebo na svou profesní realizaci. Smyslem podpory je tedy motivovat zaměstnavatele k zohledňování zájmů zaměstnanců/zaměstnanek jako rodičů na straně jedné a na straně druhé podporovat udržení zaměstnatelnosti pečujících rodičů na trhu práce. Důvodem podpory není vyrovnání ušlých nákladů při zaměstnávání pečujícího rodiče, ale ocenění pozitivního vlivu rodinného života na výkon zaměstnance a zaměstnankyň.

**Rozsah podpory:** Podpora je určena všem subjektům trhu práce včetně vzdělávacích institucí.

**Popis opatření:** Opatření zahrnuje podporu aktérů trhu práce – zaměstnavatelů i zaměstnanců – s cílem vytvoření vyvážených podmínek pro realizaci svobodné volby zapojení rodičů na TP a současně přispívajících k pohledu na rodinu a profesní sféru jako rovnocenné zdroje společenské prosperity.

**Jedná se o:**

- podporu realizace auditů či labellingových (certifikačních) soutěží, zavádění flexibilních pracovních úvazků, alternativních forem zaměstnání a dalších školení zaměstnanců,
- aktivity motivující k sebevzdělávání, k prohlubování dovedností získaných prací pro rodinu, k schopnosti sebezprezentace na trhu práce a k respektu vůči zájmům zaměstnavatelů, které umožňují opětovný návrat na trh práce,
- podporu inovativních forem péče o děti umožňující pečujícím rodičům opětovný návrat na trh práce (firemní školky, denní matka/otec).

#### **Konkrétní opatření**

##### **2.1. Opatření v oblasti podpory zaměstnavatelů**

- 2.1.1. Mediální podpora firem účastnicích se auditů a soutěží motivujících k tvorbě pro-rodinného klimatu v zaměstnání (audit Zaměstnání a rodina, soutěž Společnost přátelská rodině apod.)
- 2.1.2. Podpora školení zaměstnanců a zaměstnavatelů

##### **2.2. Opatření v oblasti podpory pečujících rodičů**

- 2.2.1. Podpora organizací poskytujících programy pro rodiče
- 2.2.2. Podpora inovativních forem péče o děti
- 2.2.3. Podpora poradenství v oblasti slučitelnosti rodiny a zaměstnání

### Opatření 3: Podpora služeb pro rodiny

Cíl: Podporovat služby napomáhající plnění funkcí rodiny aniž by byla dotčena její autonomie. Podporovat služby poskytující odbornou a specializovanou pomoc rodinám v psychosociální krizi a rodinám dysfunkčním, bránit sociálnímu vyloučení takových rodin a jejich jednotlivých členů.

**Rozsah podpory:** Podpora je určena všem subjektům, které se věnují celým rodinám i jednotlivým jejím členům.

**Popis opatření:** Opatření zahrnuje podporu služeb pro rodiny, které doplňují základní rodinnou péči, kterou je každá rodina schopna zajistit vlastními silami. Výchovnou funkci rodiny posilují služby určené k rozvoji partnerských vztahů a rodičovských kompetencí, služby posilující zdravý životní styl, služby podporující výchovu k občanské odpovědnosti s cílem prevence patologických jevů, socializační funkci rodiny doplňující služby institucionální a neinstitutonální péče o děti a podpora mezigeneračního soužití.

Dále opatření zahrnuje podporu služeb, které zajišťují podporu a odbornou pomoc rodinám v nepříznivých psychosociálních situacích (osobní, partnerské, rodinné krize) formou odborného poradenství a psycho-terapie (individuální, párové rodinné, skupinové) a kvalifikovanou pomoc rodinám dysfunkčním.

#### Konkrétní opatření

- 3.1. **Opatření v oblasti podpory služeb podporujících rodinné vztahy a partnerské a rodičovské kompetence**
  - 3.1.1. Podpora vzdělávacích a osvětových programů
  - 3.1.2. Podpora poradenství a mediačních služeb
  - 3.1.3. Opatření na podporu činností mateřských a rodinných center
  - 3.1.4. Vytvoření funkční systémové péče o ohrožené děti a jejich rodiče
- 3.2. **Opatření na podporu volnočasových aktivit pro děti a mládež v době prázdnin**
  - 3.2.1. Podpora činnosti center volného času a dalších aktivit
  - 3.2.2. Podpora volnočasových aktivit, rozšíření poukázkového systému na nespportovní aktivity
  - 3.2.3. Podpora dětí ze sociálně slabých rodin
- 3.3. **Opatření na podporu zdravého životního stylu rodiny**
  - 3.3.1. Podpora zdraví, včetně podpory výchovy k občanské odpovědnosti s cílem prevence sociálně-patologických jevů (vytvoření systému prevence ve všech školských zařízeních města Hodonína)

- 3.3.2. Podpora duchovních, kulturních a volnočasových aktivit (volnočasové aktivity pro rodiny, setkání rodin, společné rodinné dovolené s programem apod.)

#### 3.4. Opatření na podporu mezigeneračního soužití

- 3.4.1. Podpora inovativních aktivit pro seniory (dobrovolnictví seniorů při péči o děti)
- 3.4.2. Podpora aktivního způsobu života seniorů
- 3.4.3. Podpora projektů vícegeneračního soužití

#### 3.5. Opatření v oblasti odborné pomoci rodinám dysfunkčním a rodinám v psychosociální krizi

- 3.5.1. Podpora odborného poradenství (poradenství manželské a rodinné, pedagogicko-psychologické)
- 3.5.2. Podpora kvalifikovaných odborných služeb zaměřených na patologické jevy v rodině (alkohol, drogy, psychiatrické onemocnění apod.)
- 3.5.3. Podpora sociálně-aktivizačních služeb pro rodiny s dětmi

### Opatření 4: Osvětové a informační činnost

Cíl: Podporovat informovanost médií a veřejnosti o všech aktivitách města na podporu rodiny a spolupráci různých společenských subjektů za účelem vytváření pro-rodinného klimatu ve městě Hodoníně.

**Rozsah podpory:** Podpora má celospolečenský dopad.

**Popis opatření:** Opatření zahrnuje veškerou mediální a osvětovou agendu spojenou s již realizovanými nebo připravovanými opatřeními na úrovni rodinné politiky obcí. Jedná se o včasné informování médií a veřejnosti, propagaci aktivit, programů a služeb. Dále je v tomto opatření zahrnuto setkávání různých společenských subjektů za účelem výměny informací a podpory tvorby pro-rodinných opatření na úrovni obce.

#### Konkrétní opatření

- 4.1. **Opatření na podporu mediální propagace a osvěty**
  - 4.1.1. Podpora tvorby a údržby internetových stránek
  - 4.1.2. Podpora aktualizace katalogu pro-rodinných organizací a iniciativ včetně nabízených programů a služeb
  - 4.1.3. Podpora tvorby nových informačních materiálů potřebných k vytvoření pro-rodinného klimatu v obci
  - 4.1.5. Účast Města Hodonína v soutěži Obec přátelská rodině a projektu Audit rodina a zaměstnání
- 4.2. **Opatření v oblasti podpory spolupráce různých společenských subjektů**
  - 4.2.1. Podpora organizace kulatých stolů o rodině
  - 4.2.2. Podpora tvorby pro-rodinných opatření na úrovni obce

## Prameny

1. Jihomoravský kraj, Koncepce rodinné politiky Jihomoravského kraje 2010
2. Ministerstvo práce a sociálních věcí, Koncepce státní rodinné politiky 2005
3. Demografické informační centrum, o.s., Situační analýza Hodonína 2011
4. Český statistický úřad, [www.czso.cz](http://www.czso.cz), [www.scitani.cz](http://www.scitani.cz)

### **Kontakt:**

Městský úřad Hodonín  
Odbor sociálních služeb  
Národní třída 25  
695 35 Hodonín

[www.hodonin.eu](http://www.hodonin.eu), [www.kpss-hodonin.cz](http://www.kpss-hodonin.cz), [www.hodoninske-rodiny.cz](http://www.hodoninske-rodiny.cz)



Vydalo Město Hodonín v roce 2012 nákladem 200 kusů.